

# 3431/3432 WEICHE

## REGELSPUR, 3-SCHIENEN

### 15° ABGANG, LÄNGE CA. 810 MM

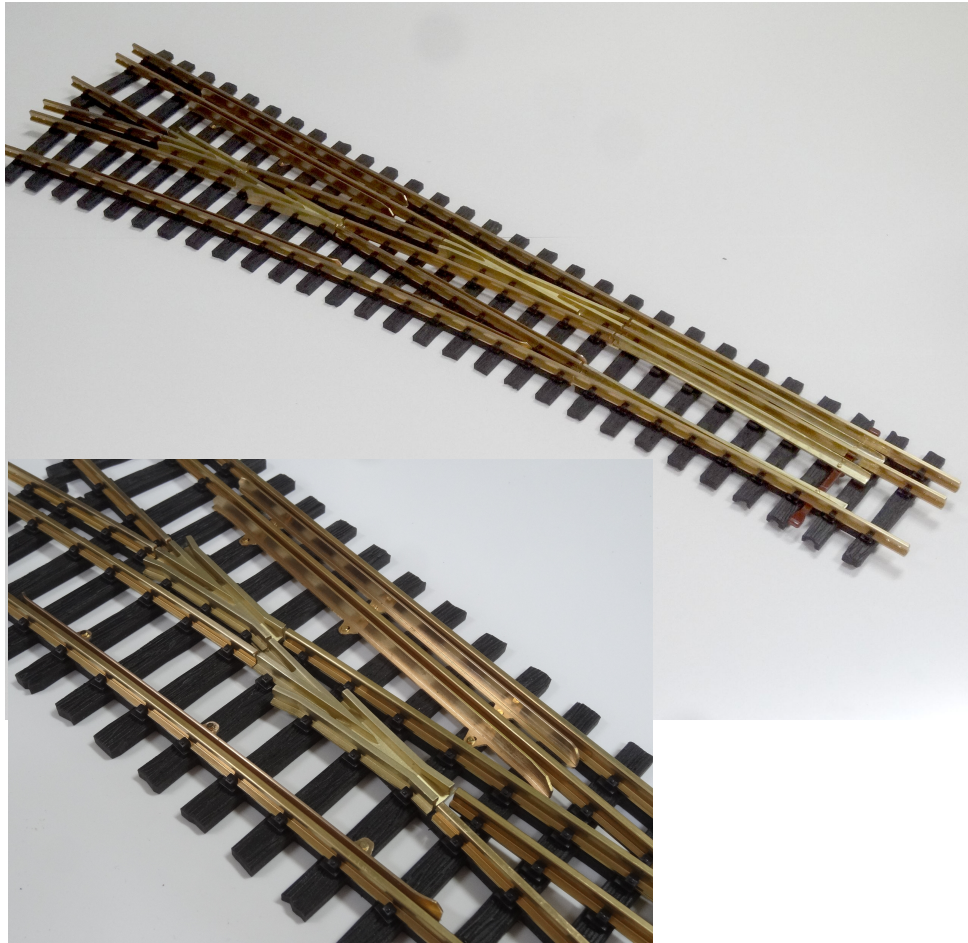


Modellbau-Werkstatt  
 Bertram Heyn  
 Königsallee 32  
 D-37081 Göttingen  
 Tel. 0551/631596  
 Fax 0551/631307  
 Mail: kontakt@modell-werkstatt.de  
 www.modell-werkstatt.de

Lesen Sie bitte die Anleitung in Ruhe durch, bevor Sie an das Montieren gehen. Machen Sie sich mit den einzelnen Bauteilen vertraut.

#### Stückliste:

Schwellenbett, 2-teilig	1 Stück
Zungenprofilauflagen	14 lange 7 kurze
Schienenstühle	150 Stück
Schienenprofile gerade	810 mm 392 mm 254 mm 237 mm 126 mm
Schienenprofile gebogen	792 mm 239 mm 207 mm 185 mm 122 mm
Herzstück 3409	1 Stück
3419	1 Stück
3439	1 Stück
Herzstückschraube M5x10	1 Stück
Lötfahne M5	1 Stück
Unterlegscheibe Polystyrol schwarz	1 Stück
Gelenkdreieck A	1 Stück
Gelenkdreieck B	1 Stück
Weichenzungen	3 Stück
Spurstellstange, 2-teilig	1 Stück
Radlenker 3910: 240mm, Abstand 82mm	3 Stück
Radlenker 3911: 160mm, Abstand 82mm	1 Stück
Radlenker 3912: 123mm, Abstand 82mm	1 Stück
Schrauben M2x6 Messing	26 Stück
Schrauben M2x8 Messing	3 Stück
Mutter M2 Messing	3 Stück



Für das Montieren der Schienenstühlchen beachten Sie bitte, dass die Schienenstühlchen an Herzstück, Radlenker, Zungenprofilauflagen etc. halbiert oder deren Boden bis zur Klammer an eng nebeneinander sitzende Schienenstühlchen gekürzt werden muss.

**Herzstück.** Entgraten Sie alle Kanten und Ecken, insbesondere auch das Schienenprofil. Legen Sie nun die Polystyrol-Unterlegscheibe über die Bohrung des Herzstückes und sichern Sie diese ggf. mit etwas Kleber. Danach nehmen Sie 23 Schienenstühlchen und knipsen je eine Halteklammer mittels Seitenschneider ab. Justieren Sie die Schienenstühlchen am Herzstück entsprechend den Bohrungen im Schwellenbett, indem Sie diese seitwärts ankleben. Tipp: Übertragen Sie die Stelle der Bohrung im Schwellenbett vorher mit einem Bleistiftstrich auf den Schienenfuß und fixieren Sie die Gleisklammer mit einem Tropfen Kleber. Schieben Sie erst das mittlere, dann das anschließende Herzstück passend zu den Bohrungen auf das Schwellenbett und drücken Sie es zusammen mit den Schienenstühlchen mit einem Hammer und einer Holzunterlage (als Schutz vor Beschädigungen am Herzstück) ein. Schrauben Sie nun die beiden Herzstücke mit einer Schraube M2x6mm zusammen. Befestigen Sie mit der M5x10 Schraube das Herzstück von unten. Hier können Sie die Lötfahne einbauen um später die Polarisierung des Herzstücks vorzunehmen. Manchmal müssen auch die Köpfe der nachfolgenden Gleise etwas angefeilt werden, um einen glatten Übergang der Schienen zu erhalten. Nehmen Sie nun die restlichen gekürzten Schienenstühlchen und montieren Sie das dritte Herzstück.

Drücken Sie nun das **Schienenprofil** 185 mm mit den aufgeschobenen Schienenstühlchen in die Bohrungen zwischen den Herzstücken und verschrauben Sie diese mit einer Schraube M2x6 mm mit dem Herzstück. Montieren Sie nun die Schienenprofile 125, 122 sowie 207. Befestigen Sie danach das Schienenprofil 392 mm und verschrauben Sie diese mit einer Schraube M2x6 mit dem Herzstück. Als nächstes setzen sie die Schienenstühlchen der Schienenprofile 237 mm und 239 mm in die passenden Bohrungen ein. Nachdem Sie die Schienenprofile in die Schienenstühlchen geschoben haben, befestigen Sie das kleinere Gelenkdreieck an Schienenprofil 237 mm sowie das größere an das Schienenprofil 239 mm und das Herzstück mit jeweils einer Schraube M2x6 mm.

Kleben Sie nun **die Zungenprofilauflagen** in die ausgefrästen Taschen im Schwellenbett.

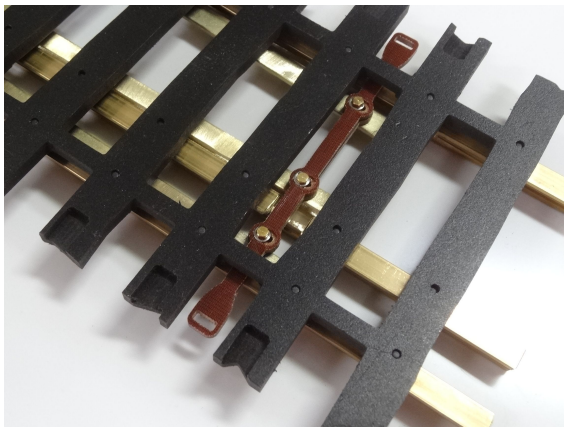
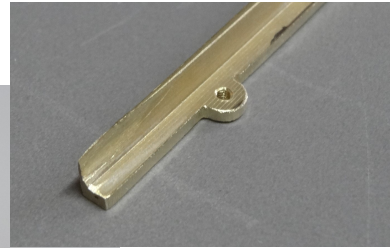
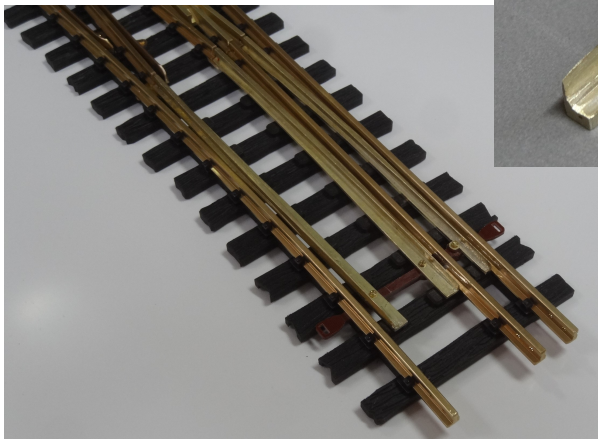
Danach folgt das Einsetzen der Schienenstühlchen für die **Außenschienen** in die entsprechenden Bohrungen: Achten Sie darauf, dass bei den Schienenstühlchen neben den Zungenprofilauflagen die innere Halteklammer samt Boden mittels Seitenschneider abgeschnitten werden muss. Außerdem müssen die Schienenstühlchen neben den Radlenkern halbiert werden, damit dieser später dicht genug am Gleis sitzt. Schieben Sie jetzt die beiden Außenprofile in die Schienenstühlchen ein und befestigen diese mit einer Schraube M2x6 am Gelenkdreieck. Nehmen Sie nun das Schienenprofil 254 mm und klinken Sie den Schienenfuß auf Höhe der Stellstange ca. 1 cm aus. Nachdem Sie das Schienenprofil in die Schienenstühlchen geschoben haben, folgt die Montage der Weichenzungen.

# 343 1/3432 WEICHE REGELSPUR, 3-SCHIENEN



Testen Sie zuerst den Anschlag der **Weichenzungen** an den Außenschienen. Diese müssen, da es Gussteile sind, evtl. noch etwas in Form gebogen werden. Feilen Sie nun die Schienenköpfe der Außenschienen entsprechend der Weichenzungeninnenseite schräg an, so dass diese unter den Schienenkopf schlagen. Als Nächstes feilen Sie den Übergang der Weichenzungen zum Schienenprofil an. Der Fuß der außenliegenden Weichenzunge muss zudem noch angepasst werden. Anschließend verschrauben Sie die Weichenzungen auf der 3. Bohrung der Gelenkplatten. Ziehen Sie die Schraube so fest dass die Zungen leicht beweglich sind –Sichern Sie die beiden Schrauben mit Schraubensicherungslack oder Sekundenkleber. Nehmen Sie die beiden Stellstangenteile und befestigen Sie diese an den Zungen mit je 1 Schraube M2x8 von unten, wobei das kurze Stellstangenteil auf dem längeren liegt. Von oben sichern Sie die Schraube mit der M2-Mutter.

**Radlenker:** Formen Sie die Radlenker parallel zum Gleis und schrauben Sie diese wie auf dem Foto zu sehen mit den M2x6 Schrauben auf dem Schwellenbett fest.



Anregungen und Kritik nehmen wir gern entgegen.  
Viel Spaß mit unserem Bausatz wünscht

Technische Änderungen vorbehalten (Stand 5/17)  
die Modellbau-Werkstatt Bertram Heyn